

(370) 毛羽舟蛾 *Pterostoma pterostomina* (Kiriakoff, 1963) (图 383)

Epiptilodontis pterostomina Kiriakoff, 1963, *Bonn. Zool. Beitr.* 14: 257.

Pterostoma pterostomina (Kiriakoff): Schintlmeister, 1992: 143.

♂翅展 50 mm。头部和颈板浅葡萄红色。下唇须苍灰色，边缘暗灰色，端节有灰白色的长毛。前翅前半部巧克力色较浓，翅脉黑褐色，斑纹和槐羽舟蛾很相似。

雄性外生殖器：第 8 腹板横形，有 2 个短的端突和 3 个长的基突；爪形突很长，基部宽，逐渐向端部收缩，末端又稍膨大；颚形突细长，端部边缘具齿，末端呈椭圆形片状扩大，其下缘有小齿；抱器瓣宽三角形，抱器腹基突窄而弯，端部腹缘有 1 枚小刺突；阳茎比抱器背长，相对细长，端部有一些齿和 1 块小横片；阳茎端基环呈“V”字形；囊形突三角形，短，末端有 1 小垫。

观察标本：本种模式标本 1933 年 4 月采自湖南衡山，存德国波恩。目前还没有发现其他标本。

分布：湖南（衡山）。

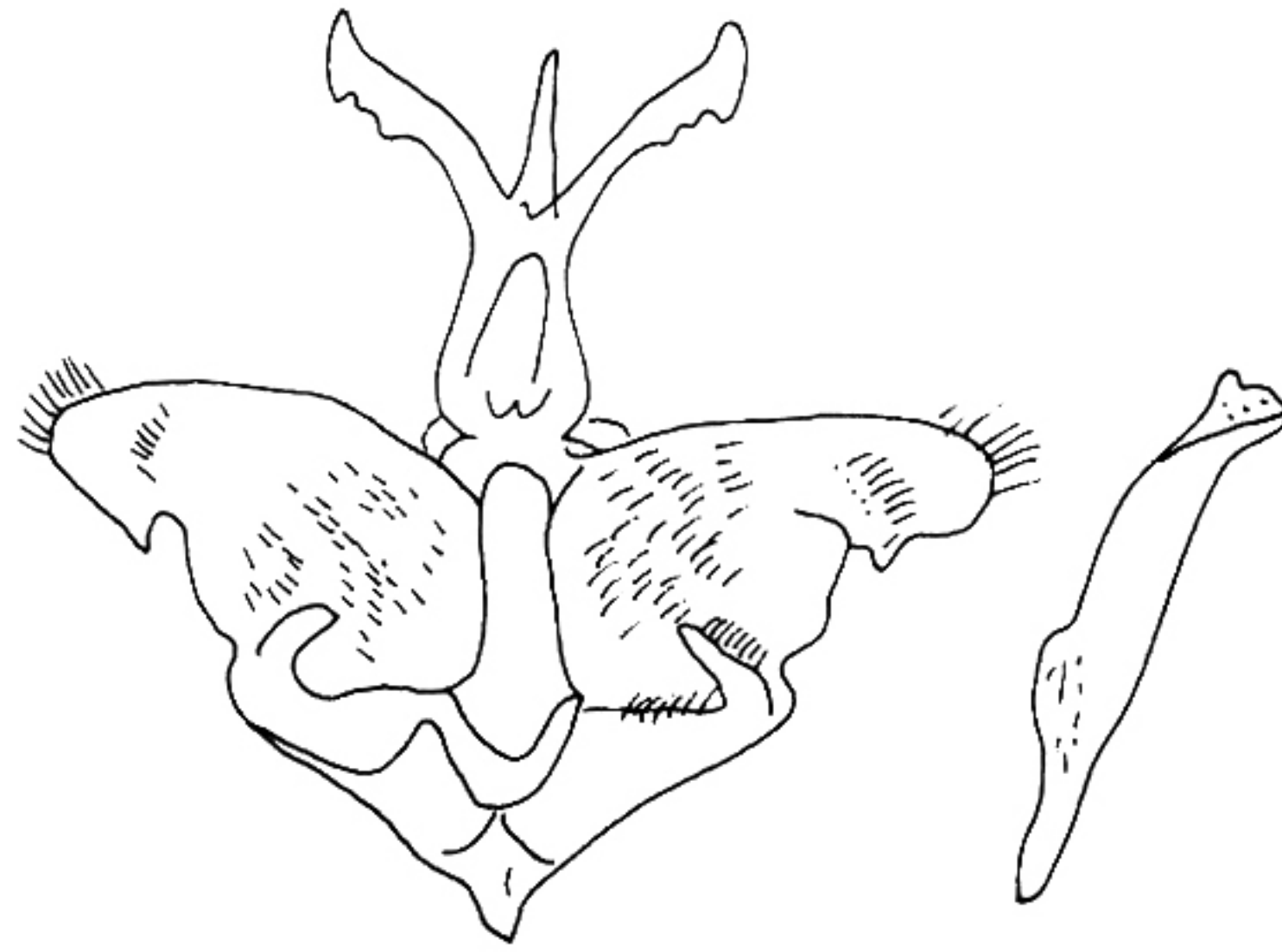


图 383 毛羽舟蛾 *Pterostoma pterostomina* (Kiriakoff) 的雄性外生殖器 (仿 Kiriakoff, 1963)

101. 亮舟蛾属 *Megaceramis* Hampson, 1893

Megaceramis Hampson, 1893, *Funa Brit. India* (Moths) 1: 167.

Type species: *Megaceramis lamprosticta* Hampson, 1893.

下唇须小，前伸。雄触角具毛簇。头部、胸部和颈板被很密的鳞片。后足胫节有 2 对距。前翅 M_1 脉出自中室上角，有短副室；后缘有 1 枚小齿形突。后翅 M_2 脉出自横脉中央， M_1 与 R_s 脉共柄。